

Studie sadových úprav okolí kostela
Archanděla Michaela v Černém Dole

Průvodní zpráva

Vypracovala: Ing. Petra Němcová
Listopad 2011

Úvod

Hřbitov je zahrada posledního bytí, zahrada věčnosti, která by měla podněcovat budoucí adepty k zamyšlení a meditaci. Je nedílnou součástí sídelní zeleně, významným prvkem rekreace, často každodenní, krátkodobé. Má nezanedbatelný výchovný efekt pro mladé občany. Vede je k úctě k hodnotám, prostředí, věcem a životu. Pro starší občany se stává místem pohody, klidu a společenského vyžití.

Historie hřbitovů

Způsob pohřbívání a z něho vyplývající pojetí hřbitovů velmi úzce souvisí s kulturně společenským, tedy i náboženským chápáním světa. V křesťanských zemích se vyvinul kult výrazné péče o hroby zesnulých. Křesťanské hřbitovy byli zakládány nejčastěji v těsné blízkosti kostelů, tedy většinou v centrálních částech sídel. Z hygienických důvodů bylo toto umístování hřbitovů zakázáno císařským josefínským dekretem roku 1787. Tento osud potkal i hřbitov kostela Svatého Michala v Černém Dole.

Tradiční zeleně vesnického hřbitova

Tradiční zelení starých kostelů a hřbitovů v historickém jádru obce bývaly vysoké stromy, vysázené na vnější straně nízké obvodové zdi, umožňující výhled do volné okolní krajiny a v prostoru vstupu. Neodmyslitelným doplňkem vzrostlých stromů byl pnoucí břečťan a pokryvný barvínek, doplněný o zimozráz a jalovce.

Přístup k sadovému řešení zrušeného hřbitova

Opuštěné hřbitovní plochy by měly být zachovány jako kvalitativně zvláštní, sadově upravené místo. Mělo by respektovat svou historickou náplň, zachovanou v podobě umístěných původních náhrobků v typických výsadbách hřbitovních rostlin, dále pak souvislými plochami trávníku a obvodovými výsadbami vzrostlých stromů.

Problematika vzrostlých stromů

V současné době se pohlíží na historické sakrální stavby jako na architektonické památky, dominanty obcí a krajiny, které by neměly být opticky cloněny výsadbami vzrostlých dřevin. Ty by měly tvořit kulisy z pohledově méně významných směrů.

Současný stav

Zrušený hřbitov byl zarostlý přestárlými domácími stromy, nevhodnými výsadbami z poloviny dvacátého století, nálety a nárosty. Obec přistoupila k radikálnímu vykácení dřevin, čímž se kostel pohledově otevřel obci i krajině. Na ploše byl ponechán jeden strom. Nádherný exemplář *Pseudotsuga menziesii* (Douglaska tisolistá), zasluhující odborné ošetření. V prostoru hřbitova chybí pěšinky, lavičky a výsadby, vytvářející klidná a esteticky hodnotná zákoutí, vhodná pro odpočinek.

Návrh řešení

Nosná myšlenka sadových úprav je zachování charakteru vesnického hřbitova v současném moderním pojetí, zohledňující využívání prostoru a s tím spojenou údržbu. Okolí kostela dělím na tři dílčí celky, tvořící dohromady harmonický celek.

1. Bezprostřední okolí kostela

Jedná se o velmi úzké, pro údržbu špatně dostupné plochy mezi členitou fasádou kostela a původní nízkou obvodovou zdí. Navíc jsou tyto plochy silně zastíněny samotným kostelem a dále přílehlými budovami. Na takto extrémním stanovišti není možné uspokojivě zapěstovat kvalitní trávník, vyžadující přiměřenou údržbu. Trávník by byl řídký, zamechovaný a zaplevelený. Jakákoliv snaha o zlepšení jeho kvality by byla plýtváním. Navrhují plochy řešit výsadbami pokryvných trvalek, doplněných o jarní cibuloviny, které svými barvami obohatí chudé předjaří. Počáteční náklady jsou bezesporu vyšší, ale po zapojení trvalek v jednolitý koberec (cca. 2 až 3 roky) jsou náklady na údržbu minimální a estetický účinek mimořádný. Navržené trvalky jsou ze severní strany kostela laděny v modrobílé kombinaci a jižní výsadby jsou ve světle fialových tónech. Bylo by velmi žádoucí do těchto výsadeb umístit původní zachované náhrobky, podtrhující atmosféru zrušeného hřbitova. Výsadby jsou zpřístupněny mlatovou pěšinou, vedoucím po obvodu celého kostela, k památníku a dále pak lemujícím travnatou plochu. Mlatová pěšina je doplněna o lavičky.

2. Prostor pomníku obětem první světové války

Obelisk je samostatným prvkem areálu a zasluhuje důstojné okolní úpravy. Jeho umístění přímo proti vstupním schodům láká kolemjdoucí k návštěvě hřbitova a k jeho prohlídce. Památník z leštěné černé žuly navrhují doplnit o pískovcovou zádlažbu a pietní zákoutí s mlatovým povrchem a dvěma lavičky bez opěradel, umístěné v blízkosti schodiště. Jejich umístění umožňuje příjemný výhled na pomník i do celé plochy sadových úprav a jejích zákoutí.

3. Volná travnatá plocha lemovaná obvodovými výsadbami
Volná travnatá plocha je zpřístupněna štěrkovou pěšinou, vedenou po obvodu trávníku, v blízkosti původní hřbitovní zdi. V ploše mezi zdí a chodníkem, navrhuji výsadby vzrůstných dřevin s podsadbou zapojených keřů a trvalek. Opět se jedná o plochy špatně dostupné pro mechanizaci a zastíněné korunami vzrostlých stromů. Dřeviny, dorůstající výšky 15metrů jsou navrženy na západní hranici hřbitova. Z této strany není kostel pohledově exponovaný a pozemky sousedící s kostelní zahradou jsou zanedbané a nevzhledné. Jižní a východní hranice je doplněna o vzrostlé dřeviny lípy malolisté. V budoucnu budou lípy vytvářet zelenou kulisu lip, typických pro vesnické hřbitovi.

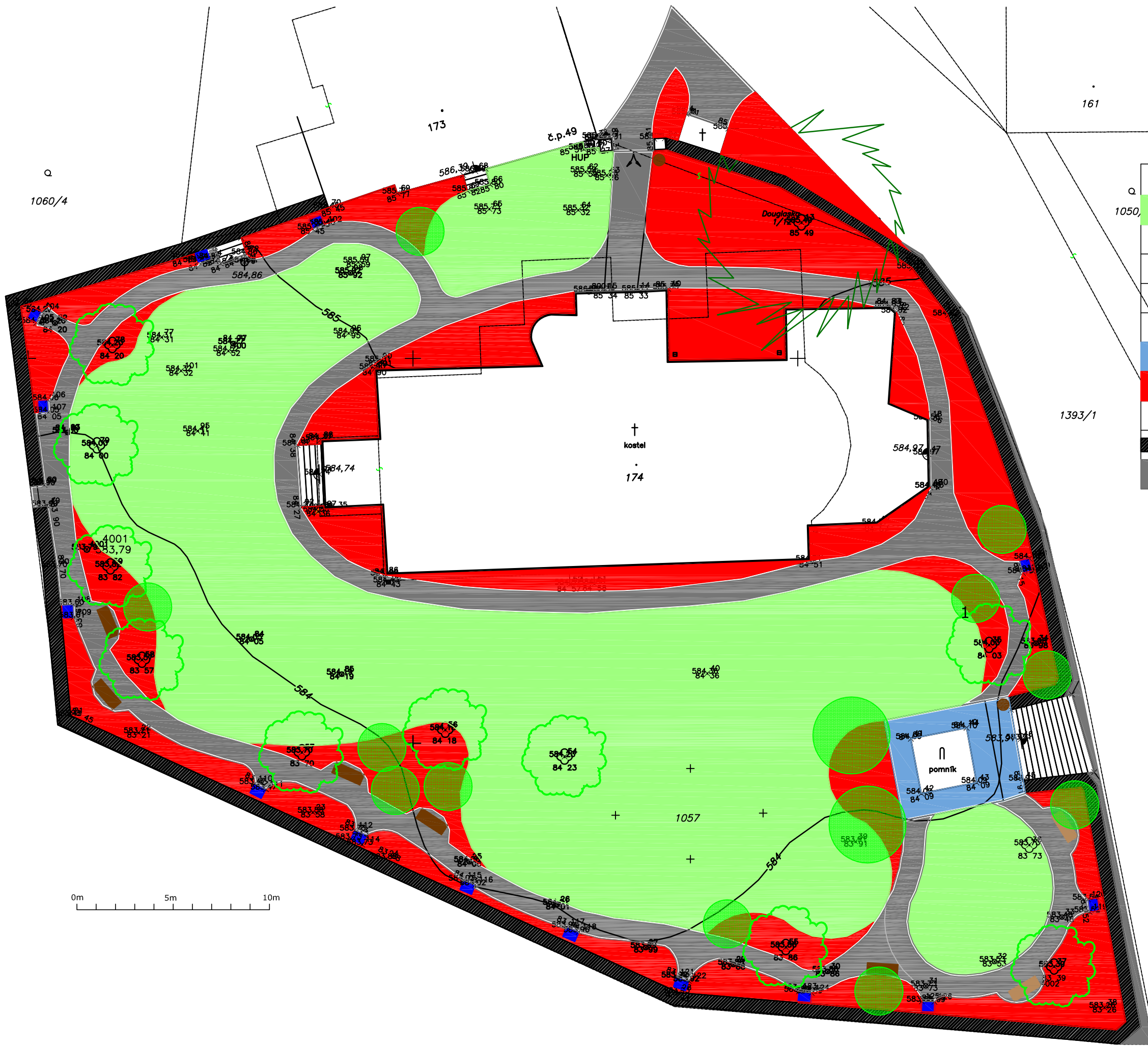
Doporučený mobiliář

Z mobiliáře bych doporučila využití laviček a odpadkových košů. Koše by měly být umístěny u obou vstupů do areálu kostelní zahrady. Lavičky by měly být pohodlné, nenáročné na údržbu, odolné vůči klimatu a vandalství. Vzhledem k běžným krádežím by měly být pevně spojeny s terénem. Plochu pod lavičkami doporučuji řešit formou mlatového povrchu pro snazší údržbu. Pro zachování atmosféry místa bych volila individuálně ztvárněné lavičky v kombinaci patinovaný kámen (pískovec) a dubové dřevo jako sedák. Rozhodně nedoporučuji využít sériové produkce romantizujících litinových laviček. Skicu návrhu jednoduché lavičky příkládám.

Etapizace

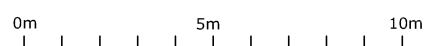
Provedení sadových úprav dle navržené studie je možné zrealizovat kompletně během jednoho vegetačního období. V případě problémů při zajištění financí je možné sadové úpravy rozdělit do dílčích skupin etap, které budou respektovat logickou návaznost.

1. Skupina etap
Vybudování mlatových pěšin
Hrubé a jemné terénní modelace s nulovou bilancí hmot
Umístění mobiliáře
Zatravnění
2. Skupina etap
Výsadba trvalek a keřů v okolí kostela
Výsadba stromů
Výsadba zbývajících trvalek



Legenda:

	Trávník
	Zastavení křížové cesty
	Stávající strom listnatý
	Nově navržený strom listnatý
	Lavička, koš
	Pískovcová dlažba
	Výsadba keřů a trvalek
	Stávající jehličnan
	Obvodová zeď
	Mlatový povrch



Akce: Projekt sadových úprav kostela Archanděla Michaela v Černém Dole

Investor:	Městys Černý Důl
Stavební úřad:	Obecní úřad Rudník
Výkres:	Celková kompozice - cílový stav
Vypracovala:	Ing. Petra Němcová
Datum: listopad 2011	Měřítko 1: 200
Číslo výkresu:	1A